



Emanuela Franchin

Dedicated

In her incessant interior research, Emanuela has managed to build a solid and well-constructed chromatic basis, one that allows her to have fun ranging across her marvellous stratified colours and managing to generate unique works from miscellanies of materials and well-amalgamated colours. In UN NUOVO INIZIO and RICOMINCIO DA ME she has, in fact, arrived at a milestone in her highly personal art, an art which is no longer a descendent of but is by a Master! Structurally and mentally similar, even though quite different, are BREAK and AGGREGAZIONE where her research has been tough but constant, to the point of scratching the material's skin to create interesting grooves and spaces into which she can pour herself.

In PENSIERO LIQUIDO and ALCUNE IPOTESTI I also find amazing those veils of colour that are reminiscent of the Aurora Borealis, veils that reflect the new colours of Emanuela's mind, ones imbued with the joy and satisfaction of finally seeing her restyling rounded off in such a majestic manner. As her teacher for the use of the palette-knife, I am proud and honoured to have contributed to shaping one of the most interesting and moving artists on the international cultural scene. Ad Majora... gentle Emanuela, continue in this way to amaze me again... always...

With great affection and artistic respect.

Mario Salvo

Rome, December 2016



Emanuela Franchin

Biography

Emanuela Franchin was born in Vogonovo, in the province of Venice, where she lives and works. She has a lengthy experience as an artist and has a healthy curriculum of critical essays and exhibitions. Among her innumerable experiences mention should be made of her adherence to Giulia Sillato's "Metaformismo" which has allowed her great room for manoeuvring and interpreting forms, and for a freedom of gestures and fluidity in making marks. Emanuela Franchin's strongly autonomous and personal expression began many years ago, first under the expert guidance of Maurizio Piovan, from the Veneto region, and then Mario Salvo from the Roman region but with an international fame, someone who helped her to deal with a genuine

technical and stylistic change of direction; it was he who taught her to use the palette-knife and, later on, who introduced her to talented and established artists. And so after a figurative start, one characterised by a mainly naturalistic interest, she then began to submit to the fascination of the historical avant-gardes and lyrical expressionism: the Informale movement above all. She thus began a deep technical-expressive metamorphosis, a period of extraordinary aesthetic-formal mutations involving colour, gestures, and materials. So hers is not, then, a descriptive kind of painting, one linked to a narration of reality, but is full of emotion concentrated on listening to intimate impulses, feelings, and sensations.

Critical summary - Carini

... what is most striking about Emanuela Franchin's expression is her technique, her way of proceeding and working, because she does not use traditional brushes but only and exclusively the palette-knife. By now for her the palette-knife has become one with her hand and wrist: it is a gentle tool that, in an almost automatic way, obeys her will, follows her thoughts, and traces out and interrupts paths and trajectories. With her palette-knife Emanuela Franchin applies her paint, moulds and models it, excavates, removes, and adds to it. This is how her paintings are born, swept with material, transparencies, and delicate veils of paint. This is the way her creations come about, works that at times leave behind the naturalistic/landscape themes to become more

considered and self-contained, more intimate and psychological, by transforming themselves into genuine interior visions, emotive palpitations, into the mysterious and secret voices of the human soul. And then the paint, applied in great quantities in order to be modelled and moulded, also takes on a symbolic and significant aspect. It becomes a metaphor for life, for the slow and inexorable flow of time, and her palette-knife strokes penetrate the material to cause incisions, wounds, and trajectories that allude without a shadow of doubt to the mysterious and imponderable existential paths that mark the destiny of us all.

Luciano Carini

Piacenza, February 2016

Critical summary - Sillato

Emanuela Franchin learned the use of the palette knife from a Roman master, one quite well known both nationally and internationally. Of Venetian origins, she at once engaged with the landscape, as the noble Venetian tradition might have suggested to her, but a landscape with its natural lineaments transfigured by light and colour. Her skill with her means, acquired through tireless exercises, was purposely employed on her underlying inspiration, and it ended up displaying a total comprehension of light's structuring function; this she transposed into a pictorial dimension through the lightest and most transparent veils of colour: applied one on top of the other, they suggest depth. "Veils" of colours are not, though, a modern invention, having been

introduced by one of the most enigmatic of Venetian Painters: Zorzi da Castelfranco, known as Giorgione, who lived in the fifteenth century. Later employed by Titian and Paolo Veronese, this technique was to remain a central column for good painting even, and above all, in our own times. It should be kept in mind that these past painters did not use a palette knife but a brush, and this is a detail that is anything but ignorable because the use of the palette knife makes it far more difficult to create those thin layers that are known as "glazing" or "veils".

Emanuela Franchin demonstrates, not only an excellent knowledge of the ancient and most refined art of painting, but also a technical ability that distinguishes her from other

contemporary artists. This is because she has taken to heart the teaching of the past and adapted it to modern procedures for her own artistic vision, one that is increasingly modern and credible. The colours, in fact, glow and take on infinite, modulated gradations, thus conferring excellence on her images, as is inherent in her artistic heredity. Reds and greens, as is well known, were the favourite colours of Veronese, and they live together in reciprocal complicity, together with soft and variegated blues, in a tonal system worthy of the most authoritative painting tradition of all time: the Venetian one.

©2013 Giulia Sillato, art historian in the Longhi tradition



Works





UN NUOVO INIZIO 2016
olio e polimaterico a spatola su tela, 90 x 90 cm



INCONTRO 2016

Acrilico e polimaterico a spatola su tela, 90 x 90 cm



RICOMINCIO DA ME 2016
Olio e polimaterico a spatola su tela, 90 x 90 cm



RUPI VENEZIANE 2010
Olio a spatola su tela, 80 x 80 cm



OLTRE L'ORIZZONTE 2 2010
Acrilico e polimaterico a spatola su tela, 80 x 80 cm



OLTRE L'ORIZZONTE 2010
Acrilico e polimaterico a spatola su tela, 60 x 60 cm



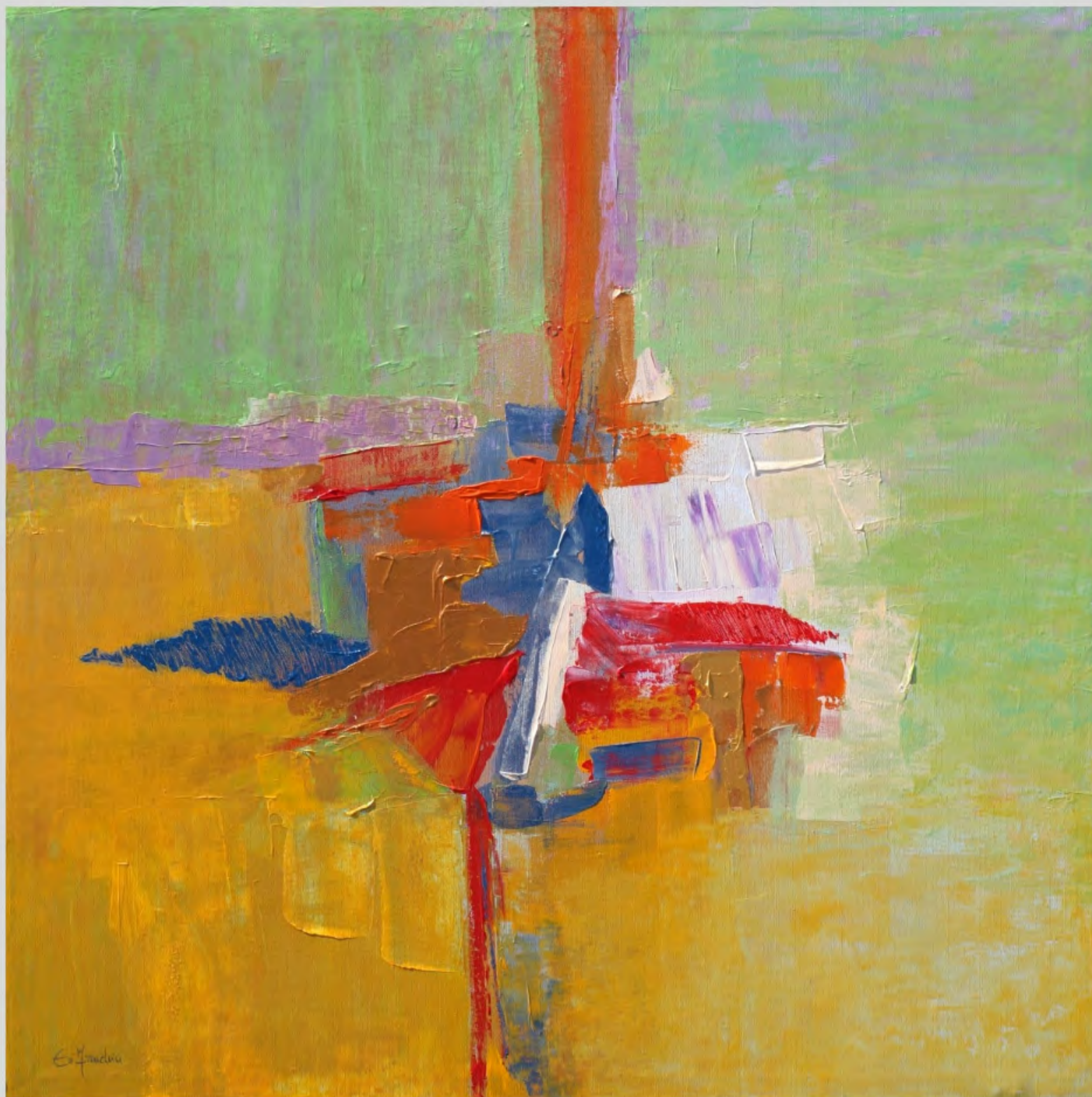
ALCUNE IPOTESI 2016

Olio e polimaterico a spatola su tela, 90 x 90 cm

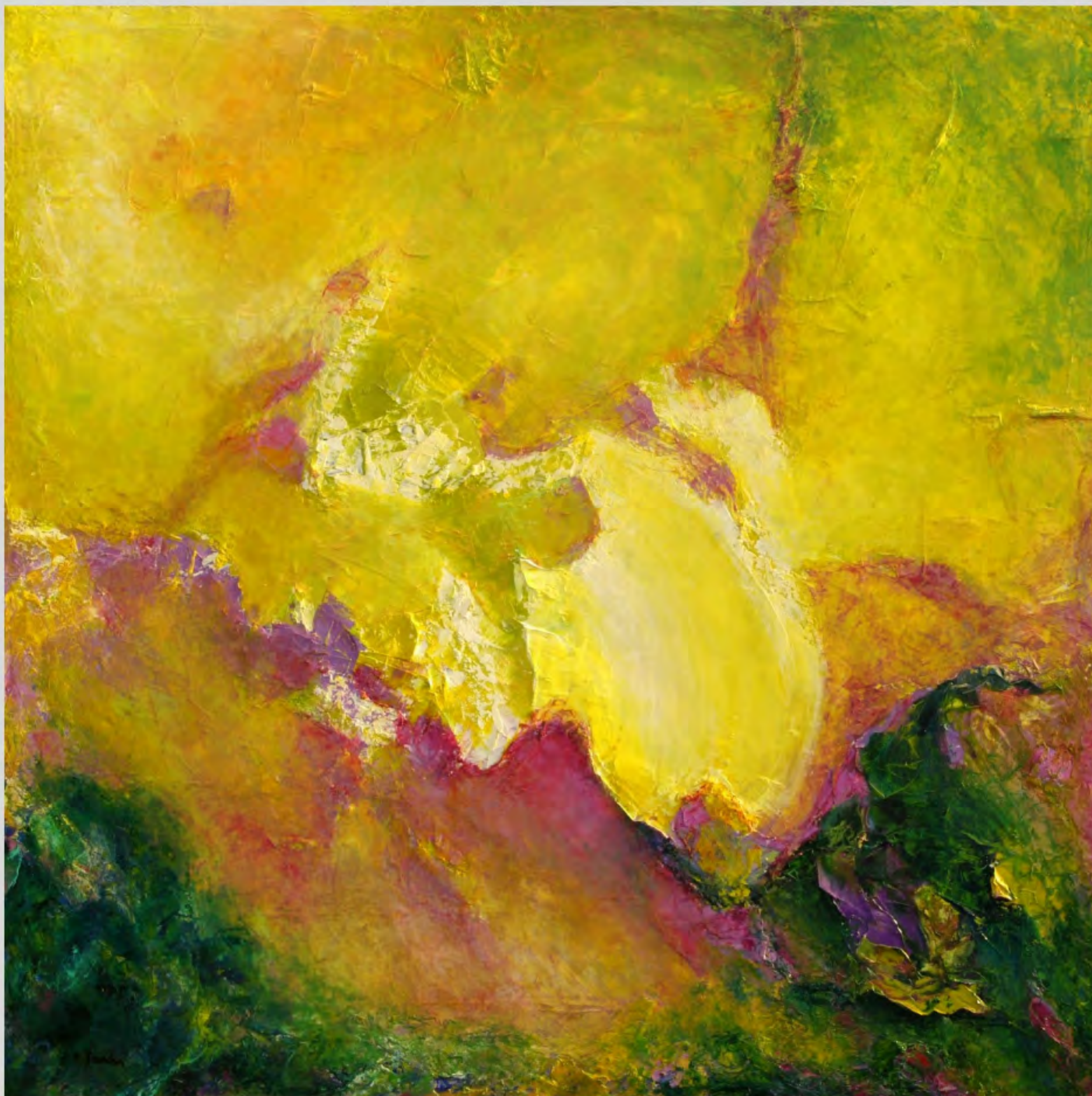


SPRING 2015

Acrilico e polimaterico a spatola su tela, 90 x 90 cm



PAESAGGIO PROVENZALE 2012
Acrilico e polimaterico a spatola su tela, 80 x 80 cm



SQUARCIO DI SOLE 2012
Olio a spatola su tela, 80 x 80 cm



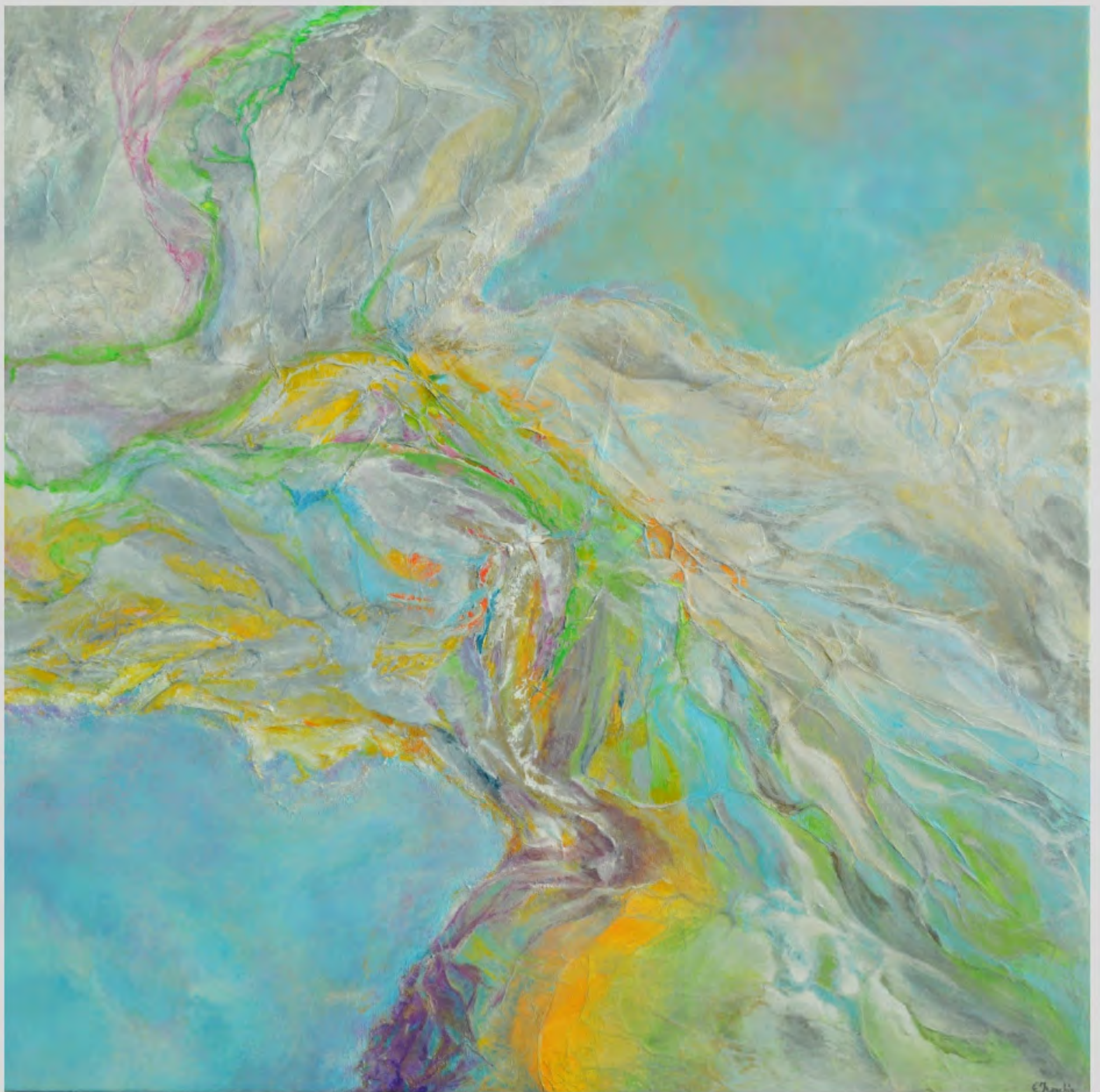
SOGNO VENEZIANO 2014
Olio a spatola su tela, 150 x 50 cm





UNA POESIA 2015

Acrilico e polimaterico a spatola su tela, 90 x 90 cm



PENSIERO LIQUIDO 2016
Acrilico e polimaterico a spatola su tela, 90 x 90 cm



AGGREGAZIONE 2016

Acrilico e polimaterico a spatola su tela, 90 x 90 cm



BREAK 2015

Acrilico e polimaterico a spatola su tela, 90 x 90 cm



RISVEGLIO DEL MATTINO 2010
Olio a spatola e grafite su tela 60x60 cm



PENSIERI 2010

Olio a spatola su tela, 90 x 90 cm



SENSAZIONI 2015

Acrilico e polimaterico a spatola su tela, 90 x 90 cm



IL MARE RACCONTA 2012
Olio e polimaterico su tela, 100 x 100 cm



I COLORI DEL DESERTO 2012
Acrilico e polimaterico a spatola su tela, 80 x 80 cm



VIBRAZIONI 2 2010

Acrilico e polimaterico a spatola su tela, 100 x 100 cm

Nascita di un pensiero

This work pinpoints the painter's impeccable Venetian sensitivity, one transmitted through her DNA to the palette where there is a place only for creamy and luminous colours. These, as in the painting reproduced here, have been obtained as a result of their particular gradation, an intermediate between red and orange, one that can exist only in the eyes of a Venetian: the light of Venice is responsible for those new transparencies that model the colours, matching them to the atmospheres suggested by the setting.

The artist, as has been said elsewhere, was the pupil of one of the greatest existing contemporary experts in the use of the palette knife, someone from

whom she learned and made her own the technique of layering superimposed veils of colour, the strong point of the Roman master Mario Salvo. But this tool, applied to this fine example of Venetian painting, has reached surprising results by leading the eye of the observer towards spaces that are infinite, and unreachable... unless by the iridescent imagination of the person who conceived them.

Giulia Sillato,

C.A.M. n. 48, 2012

CAM n. 51

CATALOGO DELL'ARTE MODERNA

GLI ARTISTI ITALIANI DAL PRIMO NOVECENTO AD OGGI

NUMERO 51



EDITORIALE GIORGIO MONDADORI

U. Boccioni

© Franchin, Emanuela

Vigonovo (VE), 1965.

CRITICA: SC

MERCATO: estensione **INT** fascia **M** frequenza **M**

ABITAZIONE: via Isonzo 26, tel. 049/9831384, 30030 Vigonovo.

STUDIO: via Isonzo 26, tel. 338/2086314, 30030 Vigonovo.

INTERNET: www.emanuelafranchin.it

E-MAIL: info@emanuelafranchin.it

REFERENZE: Verona, Artis Recensio.

MOSTRE: Caprese, Museo Michelangelo, giu. 2014; Roma, Chiostro del Bramante, giu. 2014; Cap d'Adge (Francia), International Golf Club, ago. 2014; Verona, Palazzo Castellani di Sermeti, dic. 2014; Milano, Expo in Città, Palazzo dei Giureconsulti, mag. 2015.

PREZZI: 30 x 50 cm, € 2.000; 50 x 70 cm, € 3.000; 80 x 100 cm, € 3.800/G.



NOTA CRITICO-BIOGRAFICA

Formazione: appassionata di pittura fin da giovanissima età, frequenta un corso professionale di disegno di durata biennale che le consente di sviluppare la naturale inclinazione artistica, già manifestata. Segue un lungo periodo di tirocinio tecnico-artistico con i maestri Maurizio Piovan e Mario Salvo, che dura tuttora soprattutto con quest'ultimo che non ha mai smesso di guidarla costantemente nella ricerca espressiva. Le sue opere sono dense di fascino, quel fascino che di solito caratterizza la continua sperimentazione cromatica dando, nel suo caso, risultati di nobile essenza. Intensa attività nazionale e internazionale. **Soggetti:** astrazioni pitto-materiche di matrice naturalistica. **Tecniche:** olio, acrilico, terre, a spatola su tela.



Franchin, Spring,
2015, acrilico
e polimaterico a
spatola su tela
90 x 90 cm, € 3.400

CAM n. 52

CATALOGO DELL'ARTE MODERNA

GLI ARTISTI ITALIANI DAL PRIMO NOVECENTO AD OGGI

NUMERO 52



EDITORIALE GIORGIO MONDADORI

C Franchin, Emanuela

Vigonovo (VE), 1965.

CRITICA: SC

MERCATO: estensione **INT** fascia **ME** frequenza **M**

ABITAZIONE: via Isonzo 26, tel. 049/9831384, 30030 Vigonovo.

STUDIO: via Isonzo 26, tel. 338/2086314, 30030 Vigonovo.

INTERNET: www.emanuelafranchin.it

E-MAIL: info@emanuelafranchin.it

REFERENZE: Piacenza, Studio C.

MOSTRE: Pomigliano d'Arco, Palazzo dell'Orologio, gen. 2016; Sabbioneta, Palazzo Ducale, feb. 2016; Piacenza, Studio C, mar. 2016.

PARTECIPAZIONI: Milano, Expo in Città, Palazzo dei Giureconsulti, giu. 2015; Milano, Piramidi Triennale, Expo Gate, ago. 2015.

PREZZI: 30 x 50 cm, € 2.000; 50 x 70 cm, € 3.000; 80 x 100 cm, € 3.800/G.



NOTA CRITICO-BIOGRAFICA

Formazione: compie i primi passi nel mondo della pittura frequentando un corso biennale di Disegno. Sulla strada dell'arte ha modo di incontrare artisti già affermati che l'aiutano a farsi conoscere. Il primo è il veneto Maurizio Piovani, con il quale studia e sperimenta tecniche, utilizzi e peculiarità del colore. In seguito sarà il romano Mario Salvo ad accrescerne la conoscenza degli strumenti pittorici, soprattutto la spatola. L'apprendimento degli svariati modi d'impiego della spatola determina una vera e propria svolta stilistica nella produzione dell'artista. Mai rinnegando l'impianto naturalistico di base, dal quale peraltro era partita come necessità accademica, ella inizia a distaccarsi dalla forma classica per entrare nell'aura magica del colorismo puro senza alcuna traccia di figurazione. Nonostante l'accentuata «venezianità», così fortemente presente nel suo Dna, grazie al maestro romano riesce a dare un senso concreto alle sue forme libere. Con la spatola riesce ad ottenere effetti di profondità scalate gradualmente, cimentandosi grazie a essa in difficili stratigrafie. Intensa attività nazionale e internazionale. **Soggetti:** pitto-materismi fortemente cromatici di matrice naturalistica. **Tecniche:** olio, acrilico, terre, a spatola su tela.



Franchin,
Sensazioni,
2015, acrilico
e polimaterico
a spatola su tela
90 x 90 cm,
€ 3.300/G

Events

- 2017 - PIACENZA, Studio C, Galleria d'Arte
- 2017 - VITERBO, Libro "La rivoluzione di una sognatrice" autrice Pier Quirica Tola, Edizioni Accademia
Barbanera (l'immagine in copertina è un'opera di E. Franchin, "Luna in città")
- 2017 - PALERMO, Villa Magnisi
- 2017 - PIACENZA, Ass. Amici dell'Arte Palazzo Ricci Oddi , Evento "Il giovedì degli artisti, incontro con Emanuela Franchin"
- 2017 - VENEZIA, Palazzo Zenobio, Padiglione Tibet
- 2017 - ROMA, Complesso del Vittoriano, Esposizione Triennale di Arti Visive, Padiglione Centrale
- 2017 - PIACENZA, Associazione Amici dell'Arte Palazzo Ricci Oddi
- 2017 - POMIGLIANO D'ARCO, La Distilleria - Feltrinelli Point (Sala delle Capriate) complesso culturale
- 2016 - PIACENZA, Associazione Amici dell'Arte Palazzo Ricci Oddi
- 2016 - VENEZIA, selezionata come candidata per partecipare alla 57° Biennale d'Arte Internazionale di Venezia,
Padiglione Guatemala
- 2016 - GENOVA, Museo Commenda di Prè
- 2016 - GENOVA, Mu.MA Galata Museo del Mare
- 2016 - PEGLI, Museo Navale di Villa Centurione Doria
- 2016 - ROMA, Film "Il Ministro" regia di Giorgio Amato (le opere di E. Franchin sono visibili nel film)
- 2016 - PIACENZA, Studio C Galleria D'Arte
- 2016 - SABBIONETA, Palazzo Ducale
- 2016 - POMIGLIANO D'ARCO, Palazzo dell'Orologio

-
- 2015 - MILANO - Spazio Sforza, Piramidi Triennale di EXPO GATE
 - 2015 - MILANO, Palazzo dei Giureconsulti (official event EXPO IN CITTÀ)

 - 2014 - VERONA, Palazzo Castellani di Sermeti
 - 2014 – CAP D’AGDE - FRANCIA, Golf International Cap D'Agde
 - 2014 – ROMA, Chiostro del Bramante MIBACT
 - 2014 – CAPRESE, Museo Michelangelo
 - 2014 – RAPOLANO TERME, Antica Querciolaia
 - 2014 – FORLÌ, Art Fair
 - 2014 – PERUGIA, Accademia Nazionale della Civetta
 - 2014 – FABRIANO, Nuova Galleria delle Arti
 - 2014 – GUBBIO, Biblioteca Sperelliana
 - 2014 – MILANO, Palazzo Isimbardi MIBACT
 - 2014 – ROSES - SPAGNA, Ros'Art Galerìa

 - 2013 – TARANTO, Galleria L'Impronta
 - 2013 – LA SPEZIA, Fiera d'Arte Contemporanea
 - 2013 – BENEVENTO, Rocca dei Rettori
 - 2013 – NAPOLI, Palazzo Venezia
 - 2013 – MALCESINE SUL GARDA, Castello Scaligero e Palazzo dei Capitani del Lago MIBACT
 - 2013 – ROSES - SPAGNA, Ros'Art Galerìa

 - 2012 – VERONA, Palazzo della Gran Guardia MIBACT

-
- 2012 – TORRE ALFINA, Corso di specializzazione in tecnica della spatola stratigrafica con M° Mario Salvo
 - 2012 – GENOVA, Mu.MA Galata Museo del Mare MIBACT
 - 2012 – ROSES - SPAGNA, Ros'Art Galleria
 - 2012 – ROMA VATICANO, Palazzo Pontificio Maffei Marescotti, Galleria La Pigna

 - 2011 – VERONA, Archivio Tavella
 - 2011 – ROMA, Terrazza Barberini
 - 2011 – MILANO, Fondazione Matalon
 - 2011 – SANTA MARIA DI SALA, Villa Farsetti

 - 2010 – URBINO, Palazzo Ducale, Sale del Castellare
 - 2010 – TIVOLI, Scuderie Estensi
 - 2010 – OSTIA, corso di specializzazione in tecnica della spatola stratigrafica con maestro Mario Salvo
 - 2010 – ROMA, Terrazza Barberini
 - 2010 – ROMA, corso di specializzazione in tecnica della spatola stratigrafica con maestro Mario Salvo

 - 2009 – MONSELICE, Complesso Museale di San Paolo
 - 2009 – BRUXELLES, Premio Internazionale "René Magritte"
 - 2009 – FORLÌ, Art fair
 - 2009 – VENEZIA, Scoletta San Zaccaria
 - 2009 – ARICCIA, Corso di specializzazione in tecnica della spatola stratigrafica con maestro Mario Salvo
 - 2009 – MONREALE, Civico Museo d'Arte Contemporanea "Giuseppe Sciortino"
 - 2009 – MILANO, Galleria Lazzaro by Corsi

-
- 2008 – ROMA, Galleria Il Trittico
 - 2008 – VITERBO, Teatro San Leonardo
 - 2008 – VENEZIA, Scoletta San Zaccaria
 - 2008 – VIGONOVO, Palazzo Zanon
 - 2008 – DOLO, Antiche Scuderie
 - 2005 – MONSELICE, Palazzo della Loggetta
 - 2005 – DOLO, Antiche Scuderie

 - 2004 – SCORZÉ, Galleria La Pala
 - 2004 – DOLO, Antiche Scuderie

 - 2003 – DOLO, Antiche Scuderie

2015 - MILANO, Palazzo dei Giureconsulti

(official event EXPO IN CITTÀ)

C I T
E X T
P O À

VIDEO MILANO ...

www.emanuelafranchin.it



Flip-book created by: mauro ceresa photographer

www.photoceresa.com